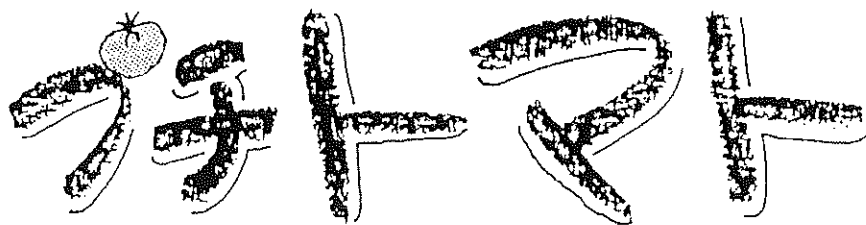


会瀬



会瀬学区 HP <http://www.net1.jway.ne.jp/com-ose06/>

第236号

発行責任者：須田 育慎
編集責任者：皆川 直司
電話：会瀬交流センター
0294-25-1577
印刷：大成印刷㈱

あいさつで築く人の和

地域の和、活動の輪

4月11日予定されていた定期総会が新型コロナウイルス感染症防止対策のため、中止となりました。今回の総会における各議案については役員会で審議済みであり、総会開催不可の場合などについて、会則を追加改正しました。

推進会主催の主な事業予定

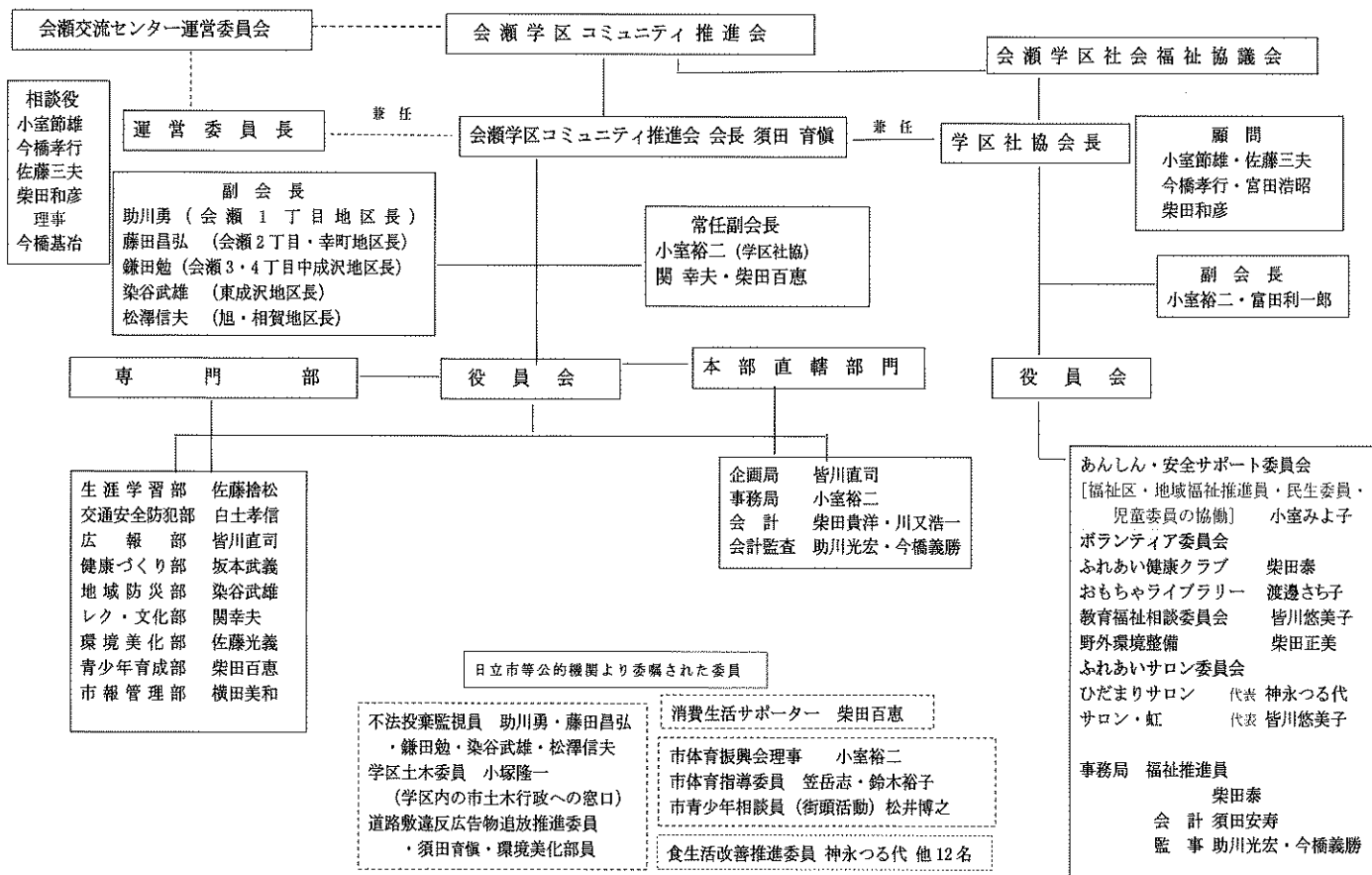
- 5月24日(日) 学区内一斉清掃(中止)
- 6月6日(土) 地域防災訓練(延期)
- 7月23日(木) 海岸一斉清掃
- 7月21日～8月20日 健康増進
- 朝のラジオ体操会瀬青少年の家
- 9月12日(土) 三世代敬老の集い
会瀬小学校と共催
- 10月18日(日) おおせ秋まつり
- 1月15日(金) 浜の焚きあげ祭

年間事業【継続事業】

- ・ 青少年育成事業
- ・ 防犯パトロール・地域健康づくり
- ・ 生活道路の安全促進
- ・ 不法投棄監視活動
- ・ 生涯学習(和太鼓支援活動他)
- ・ 募金活動

- ・ 日本赤十字募金(延期)
- ・ 社会福祉協議会会員募金(7月)
- ・ 共同募金(10月)
- ・ 歳末助け合い募金(12月)

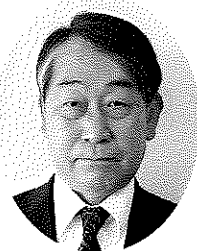
令和2年(2020年)度 会瀬学区コミュニティ推進会 組織



就任の紹介 挨拶

会瀬学区内関係者異動、役員など変更がありましたのでご紹介いたします。

【敬称略】



会瀬小学校
校長 宮田 浩昭

会瀬実践人の育成を考える

会瀬小学校の教育目標に「…未来を切り拓く実践人の育成」とあります。実践人とは「実際にやってみる人・行動を起こす人」という意味です。

会瀬の地域の皆様は、子供達と学校を想ってください、行動を起こしてくださいさる方々ばかりで驚いています。全児童分のマスクを縫ってください、寄贈してくださいさる方々。環境ボランティアで、桜の木を剪定してくださいさる方々：子供達が臨時休校でお休みでも、学校を想って行動してくださいさる方々は、まさに学校教育目標に掲げる「実践人」そのものです。

子供達が目標とする「実践人」が身近にいる会瀬学区の子供達は幸せです。

理想や目標を、実践して成就させる「知的能力」として次の三つが挙げられます。

①課題を設定して達成に向けて取り組んでいく探究能力。

②チームとしての活動に参加、貢献する協同的なコミュニケーション能力。

③自らの能力を自律的に増大させていく反省的な自己学習能力。…このような知的能力を、会瀬小学校では、生きて働く学力として育てていきたいと思っています。

小学校の子供達が目標とする先達が身近に居るこの会瀬の地で、関わりを大切にしながら子供達を育てていきます。どうぞよろしく願いいたします。



会瀬小学校
教頭 鈴木 京子

会瀬の地は、私にとって、家族との海水浴や、青少年の家での宿泊など、子どもの頃の楽しい思い出がたくさん詰まった場所です。この度、会瀬小学校に赴任し、地域のすばらしさを改めて実感しています。

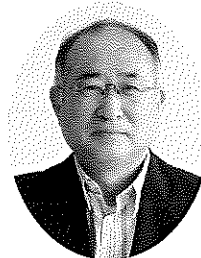
これまで地域の方々にご挨拶をする度に、「頑張ってくださいね。」「何かあったら声をかけてくださいね。」と温かい励ましの言葉をいただき、とても心強く感じています。会瀬小学校の子どもたちのために、子ども・保護者・地域・学校をつなぐ役目を果たしていきたいと思えます。どうぞよろしく願いいたします。

新任・役員紹介

- ・コミュニティ推進会 事務局長 小室 裕二
- ・交通安全防犯部 白土孝信

表彰者

- ・清掃功労者 会瀬町2丁目 飯嶋 悦子
- ・公益財団法人茨城県青少年育成協会 指導的功労者 豊田 義幸



会瀬青少年の家
所長 小川 剛史

日頃から地域の皆様には、会瀬青少年の家の運営に協力していただき感謝申し上げます。

この度、縁あって四月から勤務することとなりました、小川剛史です。

市役所の土木職員として三月まで務めてまいりましたので、施設管理は初めての経験ですが、皆様のご指導・ご協力によりまして、心身ともに健全な青少年を育成する社会教育施設として、更なる利用促進のため、精一杯努めて参ります。前所長と変わらぬご支援をお願いいたします。



おおせ保育園
園長 榎村 英子

2階のテラスから見える会瀬の海が大好きで、心地良い風にホッとする時間…。若い時に勤務していた頃を懐かしく思い出しています。

4月から、園長として二度目のおおせ保育園勤務となり、76名の元気な子どもたちと過ごせることを嬉しく思っています。職員一同いつも笑顔で、子どもたちに寄り添い見守っていききたいと思えます。

地域の皆様には、今後とも保育園に対しますご理解とご支援をお願いいたします。



会瀬小学校PTA
会長 松本 賢吾

この度、PTA会長を務めさせていただくことになりました。

地域の皆様には、日頃から子どもたちの通学見守りや学校の環境美化活動など多岐にわたり温かいご支援を賜り心からお礼申し上げます。会瀬の恵まれた環境のもと、学校生活や地域行事を通して、子どもたちがより健やかに心豊かに成長していけるよう、学校の先生方、地域の皆様とともに、私たち保護者も一体となって関わっていきたいと思います。今後ともご指導とご支援ご協力をよろしくお願い申し上げます。



子ども会育成連合会
会長 加藤 至彦

この度、会瀬学区子ども会育成連合会会長を務めさせて頂く事になりました。

日頃より地域の皆様には、子ども会活動にご理解とご支援を賜り、感謝申し上げます。子どもたちに良い経験、楽しい思い出が多くできるように、行事の企画や進行に取り組んでまいります。地域の皆さまには、これからも子どもたちを温かく見守って頂けるとうれしく思います。今後ともご指導ご協力を宜しくお願い申し上げます。

ふるさと会瀬から

会瀬旧述 その六 港中産物

水戸藩主徳川光圀（1628～1700）は諸国の海産物を取り寄せて、藩内の漁業地に放流し漁業の振興を図った。会瀬浦に放流された海産物は7品であるが放流後約200年経てからの実情が書かれている。いずれも散乱してしまつたと記されているが、どのような経路で、どんな方法で原産地から輸送されたかは定かではない。

一 まだかアワビ 房州（千葉県）産 丸みをおびた大きなアワビ貝であるが、まれに見ることがあると記されている。現在のアワビはエゾアワビの稚貝を放流したもので、まだかアワビは姿を消したと思われる。

二 とこぶし 房州産 小さなアワビで小判より小さく川の尻（舟入川）先の磯で産する。

三 さざえ 房州産 天保年中、藩主徳川斉昭（1800～1860）も鎌倉から稚貝を求め放流したが水に合わず絶えた。二人の藩主の努力にもかかわらず会瀬には今もつて、さざえは産しない。

四 きんこ（金児） 奥州金華山（宮城県）産 金色で小型の「なまこ」。

近年、初崎海岸の磯場で砂地に生息しているのを確認している。

五 海松（みる・みるめ・水松） 奥州仙台産 七夕磯にあると記されている。海藻であるが現存する「まつ藻」とは異なり、濃緑色の藻で絶えてしまつたようだ。

六 こんぶ（昆布） 松前（北海道）産 放流したが絶えて見られないと記されている。

近年、川尻港内でホソメコンブがみられ、南限地とされている。

七 経のひも（海大豆） どの海産物か、どのようなものなのか記されていない。

ひも状の海藻で、会瀬で食料としたものに「ウミノウメン」があつた。

サロン虹

頑張りましたマスク作り、573枚

サロン虹の皆さん、お疲れ様でした。

2月末からマスクが店頭から消え、コロナ対策にマスクが必要、サロン虹の仲間で開催されたボランティア活動の声が上がりました。会瀬小の児童、教職員に312枚、会瀬地区独居高齢者におひとり2枚、日立市高齢福祉課から依頼された分と、合わせて合計573枚、マスクを作りました。布類や材料を持ち寄り、みんなで分担作業で作りました。4月一ヶ月のサロン虹の活動でした。



メンバーから
↓ 関係者へ

皆川代表から
↑ 須田会長へ

作成者のサロン虹の皆さん

【インフォメーション】

学区で予定された行事は新型コロナウイルス症
感染拡大防止につき

- ・5月24日(日)学区内一斉清掃(中止)
- ・6月6日(土)地域防災訓練は延期
(実施日程については後日お知らせします)

消費生活サポーターからの
お知らせ

「おかしいな…」、「困ったな…」
と思ったら！
すぐに相談してください！

0294-26-0069

日立市消費生活センター
日立市幸町1-21-1
日立シビックセンター6階

- *:* 交流センターからのお知らせ*:*
新型コロナウイルス症感染拡大防止対策のため
- *5月31日(日)まで休館です
- * 受付業務は電話のみ(6月1日以降の予約など)
AM9:00~PM5:00まで TEL0294-25-1577
- * 開館予定については
会瀬交流センター(会瀬学区コミュニティ推進会)HP
<http://www.net1.jway.ne.jp/com-ose06/>
- * 自主グループ(メンバー5名以上)募集中*

●相談時間 ※求所する場合は、事前に連絡してください。

月曜～金曜日 午前9時30～午後5時30分
土曜日 午前9時30～午後4時30分
(休所日：日曜・祝日・毎月最終月曜・年末年始)

●相談内容
消費生活全般
契約トラブル、借金問題、悪質商法、
架空請求、製品事故、食品表示など

※専門の相談員が、消費生活に関する相談に応じ、問題解決のための助言やあっせん等のお手伝いをします。
(相談無料、秘密厳守)

これは全て詐欺！

はがき **メール**

消費者庁からのお知らせ
「プリペイドカード」
「コンビニ振込代行」
「現金を返す前に必ず相談」
警察相談専用電話 #9110

連絡先の電話番号には
絶対に電話をかけないで！！

はがきとメールはうその請求です
請求を信じて電話をかけた方は、犯人
からコンビニに行くよう指示され、
「プリペイドカード」
「コンビニ振込代行」
での支払いを要求されますが、それはサギです！
絶対に支払わないでください！

これは全て詐欺！

「キャッシュカードを盗み取る手口」
警察官や全国銀行協会、郵便局員等が
キャッシュカードを取りに来ることは
絶対ない！

カードを預かります。

「キャッシュカードを預かる」
は全て詐欺！

「現金を盗み取る手口」
「電話番号が変わった」等と
電話し、お金を要求する旨子や孫
は全て詐欺！

警察相談専用電話 #9110
茨城県警察

それ、給付金を装った
詐欺かもしれません！

「個人情報」「通帳、キャッシュカード」
「暗証番号」の詐取にご注意ください！

特別定額給付金に関して

- 市区町村や総務省などが現金自動預払機(ATM)の操作を
お願いすることは、絶対にありません。
- 市区町村や総務省などが「特別定額給付金」の給付のために、
手数料の振込みを求めることは、絶対にありません。
- 具体的な給付の方法等は検討中です。
現時点で、市区町村や総務省などが、住民の皆様の世帯構成
や銀行口座の番号などの個人情報を電話や郵便、メールで
お問合せすることは、絶対にありません。

【編集後記】

・この時期に、こんなに長く学校
が休みで、学べないのを体験して
いるのは今の子どもたちだけで
あり、生涯忘れることはないでし
よう。戦時中できえ日常と同じく
学校に通ったものです。

・気になることで、まだ「うぐい
す」の鳴き声を聞いていません。
毎年のように良い啼き音の「うぐ
いす」が会瀬にはいたのですが気
になります。ツバメも見かけませ
ん。青葉の時期には巣作りにいそ
しむ姿を見せたものです。

もしかして？ 不安になったらすぐ電話！
消費者ホットライン188 (局番なしの3桁番号)
最寄りの警察署 (または警察相談専用電話 (#9110))

総務省 消費者庁 警察庁 令和2年4月

*元気でいるための取り組みをしましょう！
*テレビのラジオ体操を声を出しながら
一緒に体操しましょう♪ 【水分補給！】
*座っている時間を減らし、スクワット
・足踏みをするなど身体を動かしましょう！