

ふれあい諏訪

第315号 令和2年8月20日 発行

Face book <https://www.facebook.com/suwa.come.cennter/>
ホームページ <http://www.net1.jway.ne.jp/c-suwa/>

諏訪学区コミュニティ推進会
諏訪交流センター
発行責任者 持田幸雄
電話 (33)3841

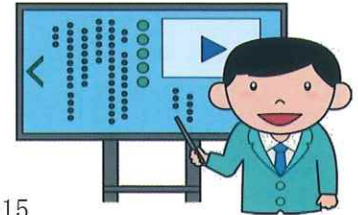
新産業廃棄物処分場についての諏訪学区合同説明会のお知らせ

新産業廃棄物最終処分場候補地が諏訪地区に決定したことに関する説明会を茨城県の主催により諏訪学区の皆様へ下記の予定で開催します。各自治会の説明会に出られなかった方は、この機会に是非、参加して理解を深めて頂きますようお願いいたします。

期 日 8月23日(日) 10時、18時
26日(水) 19時
29日(土) 10時、18時

場 所 諏訪小 体育館(人数制限は50名程度です)
問合せ 茨城県 県民生活環境部 廃棄物対策課 029-301-3015
諏 訪 諏訪学区コミュニティ推進会 0294-33-3841

備 考 ご来場の皆様にはマスク着用、消毒、参加名簿記入等のコロナウイルス感染対策にご協力をお願いします。



諏訪小学校 教頭 和埜 美穂先生

諏訪学区にお住まいの皆様、
日頃より本校への御協力、御支援を
いただき感謝申し上げます。

ご挨拶が大変遅くなりました。

今年度4月より赴任いたしました
和埜美穂と申します。日立市立平沢中学校
から参りました。どうぞよろしくお願いいたします。

この諏訪小学校には9年前3年間在職し、大変お世話になりました。ご縁があって、再び子どもたち、保護者の皆様、地域の皆様に出会えたことがとても嬉しいです。立哨時は、子どもたちの笑顔や「あれ?今日は元気がないな。何かあったかな?」と見守ったりしながら、挨拶を交わしています。9年前・・・東日本大震災がありました。大きな地震と共に経験したこともないような大きな揺れがきて、物がバタバタと落ちる音と児童たちの悲鳴は、今でも耳に残っています。その時に学んだ「学校は安全、安心な場所」であるために、校長先生の御指導の下、教頭として、この諏訪小学校を守るよう、「愛」をもって、日々教育活動に努めて参ります。



諏訪高齢者クラブ連合会

軽スポーツ大会のお知らせ

日時 令和2年9月16日(水) 9時10分 開会式
場所 諏訪交流センター中庭
種目 グラウンドゴルフと輪投げ

※賞品を沢山用意してあります。

申込案内は各会長さんに8月30日までにお配り
します。

小俣台クラブ (神永康男 会長)

諏訪親和会 (小野靖夫 会長)

平和台クラブ (宇佐美博 会長)

申込締め切りは9月11日(金)まで(各会長宛)

後援 諏訪学区生涯学習推進委員会



学子連フリー写生会

毎年6月に行われる「日立市子ども写生会」が中止になったため諏訪学区独自で身近な動物や自然をテーマにフリー写生会を開催しました。どの作品も彩り鮮やか、素直な子ども達の心が描かれています。交流センターの展示は

9月19日～10月16日 となります。

けやきの枯れ枝落下に

ご注意

夏には涼しく木陰をつくってくれるけやきですが、風の強い日は上から太い枝が落下して危ないです。市に対策をお願いしてありますが、風の強い日は特にご注意ください。



8月8日料理室に新しく冷房が設置されました。これからは快適にますます美味しい料理が作れる事と思います。





すわふくし



各グループの9月1日～9月30日の活動について

ふれあいグループ

あんしん安全ネットワーク事業の個別票登録者（ふれあいチーム）へ9月中にゴミ袋の配布をします。

介護支援グループ

- ・9月16日（水）認知症予防教室（サロンふれあう会）13時～14時半
- ・9月19日（土）外部研修
【はじめての介護】 日赤茨城県支部

高齢者支援グループ

- ・すわさわやかクラブ 9月10日、24日
- ・いきいきヘルス体操
A班は9月1、15日 B班は9月8日

子育て支援グループ

9月11日（健康相談日）、25日
1日5組まで。申し込みは（33）3841

高齢者支援グループからのお知らせ

新しい形での活動がはじまりました。
どちらも2つの班に分けて行います。

- ・いきいきヘルス体操
月の1、3週目をA班 2、4週目をB班
- ・すわさわやかクラブ
月の2週目をA班 4週目をB班

各サロンを含め3密を防ぐため工夫しながら今後の活動を行っていききたいと思います。



7/1「多機能型就労支援事業所 ひまわり」が開業し、8/5の内覧会に5名出席しました。

当事業所は障害者の方の就労支援の場で定員20名。作業の特徴は利用者のニーズにあった多様な作業で、作業所でのコーヒー豆の選別、加工所でのコーヒー豆の焙煎、焼き芋。高齢者施設ひまわりでの清掃、洗濯などです。内覧後、障害者の方がテーブルに持ってきてくれたレモン水や手づくりピザはとても美味しかったです。”ひまわりは高齢者介護事業”子ども事業

（子ども食堂）
障害者事業の
チームケアを
めざしています。



【敬老高齢者元気応援事業】

- 令和2年度日立市敬老会の中止に伴い、代替え事業として実施いたします。
- 80歳以上の高齢者に元気・活力を取り戻してもらい、高齢者の生活を支援するものです。
- 詳細は8月20日号の市報をご覧ください。



あんしん安全ネットワーク 強化モデル事業とは

対象者は、定期的な見守りと専門職による関わりが必要と思われる方となります。見守りが主な目的でしたが、それに加え毎週1回以上、チーム構成委員、介護事業所等から対象者の状況を電話で確認したり、毎月1回以上訪問し、生活状況や身体状況を把握しています。

こころ温まるエピソード その思いやりを次に



犬の散歩時、諏訪小の子供たちが挨拶をしてくれて気持ちがよい。

ある日、雨が降って来た時、通りすがりの諏訪小の子どもが、小父さんどうぞと傘を差し出してくれた。諏訪小の子どもの優しさに心打たれた。
Sさんより